

DESCRIPTION

DE DEUX ESPÈCES NOUVELLES DE TACHINAIRES NORD-AFRICAINS,

PAR M. LE D^r J. VILLENEUVE.

Ces deux espèces appartiennent à la section *Phryxe* et peuvent être regardées comme faisant partie du genre *Ceratocheta*. Comme dans ce genre, l'une a les yeux velus; l'autre les a nus et pour cette raison doit être séparée du genre en question, en dépit de ses affinités les plus évidentes. Ce caractère des yeux, velus ou non, est commode pour la classification, mais il ne vaut pas plus que tout autre caractère isolé et il ne saurait prévaloir au mépris du faciès familial conféré à l'insecte par l'ensemble de sa description. Déjà, pour le genre *Mydaea* R. D. dans les Anthomyides, Stein a fait abstraction de la vestiture des yeux et sa classification

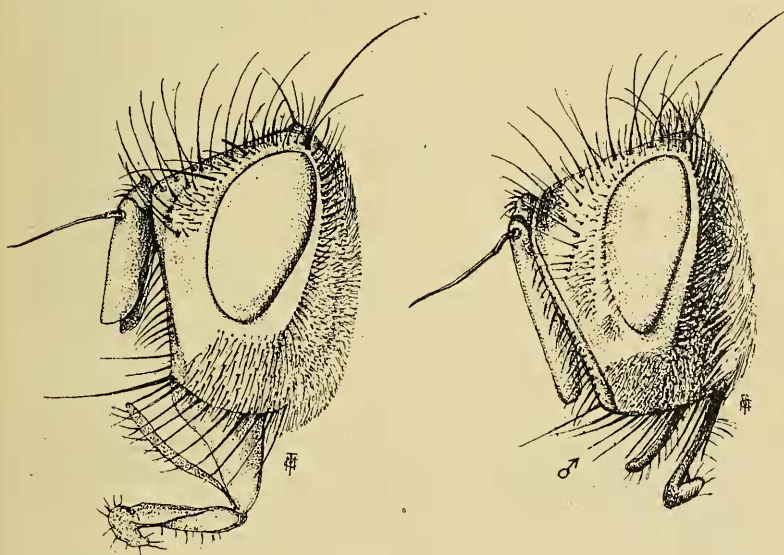


Fig. 1. *Gymnophryxe nudigena* Vill.

Fig. 2. *Lasiopales pachycheta* Vill.

vient en harmonie avec la Nature. L'avenir orientera certainement les *Tachinidæ* dans cette voie, ce qui nécessitera un vaste remaniement, à n'en

pas douter. Cet effort accompli, l'artificiel écarté autant qu'il est possible pour dégager l'ordre naturel, l'étude de ces intéressants Muscides aura cessé d'être inaccessible aux esprits épris de clarté et de vérité.

Nous maintiendrons donc nos 2 espèces parmi les *Ceratochaeta*. Elles ont le front saillant, large, de même que les gènes et le péristome, d'où amoindrissement des yeux et clypéus récliné; les antennes très longues (moins chez les ♀) et le chète épaissi jusqu'au bout, avec le 2° article plus ou moins allongé. Les vibrisses, courtes et penchées, sont implantées irrégulièrement et remontent jusqu'aux 2/3 du clypéus. Aux ailes, le coude de la nervure IV est très ouvert et sans prolongement, la transverse apicale est droite, et la 1^{re} cellule postérieure est fermée, voire brièvement pétiolée, la transverse postérieure plus ou moins flexueuse est rapprochée du coude; épine costale presque nulle.

Le front présente des soies ocellaires, 2 soies verticales bien développées; en avant, les soies frontales se confondent avec les soies dressées et plus robustes qui couvrent les orbites; sur les gènes, 3 ou 4 soies descendent en divergeant. La grande vibrisse est insérée au niveau même de la bouche. Le thorax à 4 soies dorsocentrales, 2+1 soies sternopleurales; le scutellum roux à 4 soies marginales dont les apicales assez fortes sont croisées et à demi redressées; l'abdomen a des soies discales; les tibiaux postérieurs sont assez régulièrement frangés de petites soies raides que domine une soie médiane longue.

Pour la compréhension de ces 2 espèces, nous les rangerons cependant dans deux sous-genres distincts. Celle qui a les yeux velus a aussi les gènes en majeure partie couvertes de nombreux cils noirs, formant même une plage distincte sous l'extrémité inférieure de l'œil. Le 3^e article des antennes, chez le ♂, a bien 10 fois la longueur du 2^e, qui est très court et il couvre tout le clypéus; il est sensiblement raccourci chez la femelle; le chète antennaire est fort épais, son 2^e article allongé et arqué. Le ♂ n'a pas de soies orbitales. Nous appellerons cette espèce, dont le corps robuste rappelle le genre *Pales* R. D. : *Lasiopales pachychæta* nov. subgen., nov. spec.

L'autre espèce a l'aspect et la coloration de *Phryxe vulgaris* Fall. C'est une ♀, aux yeux et aux gènes nus, dont les antennes sont sensiblement raccourcies au-dessus de la bouche. Le chète antennaire est moins épais, le 2^e article moins allongé, que dans l'espèce précédente. Nous la dénommerons : *Gymnophryxe nudigena* nov. subgen., nov. spec.

I. *Lasiopales pachychæta* nov. sp. (*Ceratochaeta* eod. nom.).

D'un cendré clair; noir un peu brillant sur l'abdomen où se dessinent des incisures blanchâtres. Thorax rayé de 4 lignes noires; flancs des

premiers segments abdominaux, chez le ♂, rougeâtres comme le scutellum.

Tête à fond roux, blanchâtre, teintée de gris sur les orbites et le péristome. Antennes noires; chète noirâtre. Palpes roux.

Ailes grisâtres jaunissant vers leur insertion; 3 cils à l'origine de la nervure III. Cuillerons blanchâtres; balanciers testacés à masse obscure. Pattes noires; tibias d'un brun rougeâtre; griffes antérieures du ♂ courtes. Taille : 11 millimètres environ.

Un mâle et une femelle; parasites de *Lambessa Staudingeri*, à Lambèse, éclos en avril chez Mr. Powel.

(Ces deux individus ont 3 + 2 soies sternopleurales, par addition d'une soie en avant et en arrière.)

II. *Gymnophryxe nudigena* nov. sp. (*Ceratochæta* eod. nom.).

Cendré clair avec quelques reflets noirs sur l'abdomen et une bande blanchâtre, indécise à l'avant des segments. Thorax rayé de 4 bandes noires. Tête blanchâtre, légèrement grise sur les orbites et le péristome. Antennes noires, le 2^e article en partie rougeâtre; chète noir. Palpes roux.

Ailes d'un gris hyalin; 1 cil à l'origine de la nervure III; transverse postérieure à peine flexueuse. Cuillerons blanchâtres; balanciers testacés à massue obscure. Pattes noires; tibias brunâtres. Taille : 9 millim.

Cette ♀ a 2 soies orbitales; 2 + 1 soies sternopleurales.

Parasite de *Orgyia dubia*, aux environs de Laghouat, éclos en avril chez Mr. Powel.

Je remercie Mr. Powel de m'avoir fait don de ces types et Mr. Thompson, de l'European Parasite Laboratory, qui a été notre aimable intermédiaire en cette occasion. Au surplus, Mr. Thompson s'est chargé des dessins.

Les autres espèces paléarctiques connues du genre *Ceratochæta* (s. lat.) se répartissent comme suit :

- A. Espèces grises, à scutellum roux, ayant chez la ♀ le dernier segment abdominal prolongé, de forme conique, à longue pilosité sans soies *Ceratochæta* s. strict.
 1. 2 + 2 soies sternopleurales *C. caudata* Rond.
 2. 2 + 1 soies sternopleurales *C. secunda* Br. Berg.
- B. Espèces plus petites, nuancées de blanc et de noir, à scutellum gris obscur *Pseudophorocera* B. B.
 1. Gènes ± hérissées de soies noires
P. setifacies Villen. (parasite de *Zygæna*

2. Gènes nues.

α . 2 + 2 soies sternopleurales.

α' . 4 soies dorsocentrales . . . *P. prima* Br. Berg.

α'' . 3 soies dorsocentrales

P. setigera Br. Berg. (*aristella* Rond?).

β . 2 + 1 soies sternopleurales;

4 soies dorsocentrales . . . *P. triseta* Villen. nov. sp.